

Структурное подразделение «Детский сад «Аленький цветочек»»  
государственного бюджетного общеобразовательного учреждения Самарской  
области средней общеобразовательной школы №2 с.Приволжье  
муниципального района Приволжский Самарской области  
(СП«Детский сад «Аленький цветочек»» ГБОУ СОШ №2 с.Приволжье)

**Отчет о результатах самообследования  
структурного подразделения «Детского сада «Аленький цветочек»»  
ГБОУ СОШ №2 с.Приволжье за 2020 год**

с.Приволжье, 2021г.

## Аналитическая часть

### I. Общие сведения об образовательной организации

Наименование образовательной организации	Структурное подразделение «Детский сад «Аленький цветочек»» государственного бюджетного общеобразовательного учреждения Самарской области средней общеобразовательной школы №2 с.Приволжье муниципального района Приволжский Самарской области
Директор ГБОУ СОШ №2 с.Приволжье	Лилия Юрьевна Сергачёва
Руководитель СП	Светлана Владимировна Баклушина
Адрес организации (почтовый)	445560, Самарская область, Приволжский район, с.Приволжье, ул. Космонавтов, д. 39
Адрес организации (фактический)	<u>Здание №1</u> - 445560, Самарская область, Приволжский район, с.Приволжье, ул. Космонавтов, д. 39 <u>Здание №2</u> - 445556, Самарская область, Приволжский район, с.Спасское, ул. РТС, д. 12
Телефон, факс	<u>Здание №1</u> - 8(84647) 9-12-90 (здание№1), 8(84647) 9-12-90 <u>Здание №2</u> - 8(84647) 9-16-36 (здание№2),
Адрес электронной почты	alenikiy2011@mail.ru
Учредитель ГБОУ СОШ №2 с.Приволжье	Министерство образования и науки Самарской области Министерство имущественных отношений Самарской области
Дата создания	2012 год
Лицензия ГБОУ СОШ №2 с.Приволжье	От 03.11.2015 № 6130, серия 63 Л01 № 0001740, приложение №1

Структурное подразделение «Детский сад «Аленький цветочек»» государственного бюджетного общеобразовательного учреждения Самарской области средней общеобразовательной школы №2 с.Приволжье муниципального района Приволжский Самарской области, реализующее общеобразовательные программы дошкольного образования (далее – Детский сад) расположено в 2-х зданиях, находящихся друг от друга на расстоянии 4,5 км. Оба здания построены вдали от производящих предприятий и торговых мест. Здание №1 Детского сада построено по типовому проекту. Здание №2 Детского сада построено не по типовому проекту. Проектная наполняемость на 208 мест. Общая площадь двух зданий

972 кв. м, из них площадь помещений, используемых непосредственно для нужд образовательного процесса, 940 кв. м.

Цель деятельности Детского сада – осуществление образовательной деятельности по реализации образовательных программ дошкольного образования в целях обеспечения государственных гарантий прав граждан на получение общедоступного и бесплатного дошкольного образования.

Предметом деятельности Детского сада является формирование общей культуры, развитие физических, интеллектуальных, нравственных, эстетических и личностных качеств, формирование предпосылок учебной деятельности, сохранение и укрепление здоровья воспитанников.

Режим работы Детского сада.

Рабочая неделя – пятидневная, с понедельника по пятницу. Длительность пребывания детей в группах – 12 часов. Режим работы групп – с 7:00 до 19:00.

## **II. Система управления организации**

Управление Детским садом осуществляется в соответствии с действующим законодательством Российской Федерации и Самарской области и уставом ГБОУ СОШ №2 с.Приволжье. Управление Детским садом строится на принципах единоначалия и коллегиальности. Коллегиальными органами управления Детского сада являются: управляющий совет, педагогический совет, общее собрание работников. Единоличным исполнительным органом Детского сада является директор, который осуществляет текущее руководство деятельностью Детского сада.

### **Органы управления, действующие в Детском саду**

Наименование органа	Функции
Директор	Контролирует работу и обеспечивает эффективное взаимодействие структурных подразделений организации, утверждает штатное расписание, отчетные документы организации, осуществляет общее руководство Детским садом
Руководитель СП	Осуществляет руководство Детским садом, планирует его деятельность, обеспечивает соблюдение ФГОС ДО, обеспечивает охрану жизни и здоровья воспитанников во время организации образовательного процесса.
Управляющий совет	Рассматривает вопросы и предложения о стратегии развития образовательной организации, обсуждает вопросы материально-технического обеспечения и оснащения образовательного процесса, согласовывает режим работы Детского сада и осуществляет контроль его исполнения.

Педагогический совет	<p>Определяет стратегию образовательного процесса; обсуждает и производит анализ и выбор различных вариантов содержания образования, образовательных программ, форм, методов воспитательно-образовательного процесса и способов их реализации. Рассматривает и выдвигает кандидатуры педагогических работников Детского сада на присвоение им специальных званий; обсуждает годовой календарный план, образовательные программы, а так же подводит итоги прошедшего учебного года. Координирует деятельность методических объединений, творческих и рабочих групп педагогов Детского сада.</p>
Общее собрание работников	<p>Реализует право работников участвовать в управлении Детским садом, в том числе в принятии Правил трудового распорядка, заключение Коллективного договора, изменений и дополнений к ним; заслушивать ежегодный отчет директора о выполнении Коллективного договора. Принимать локальные акты, которые регламентируют деятельность образовательной организации и связаны с правами и обязанностями работников; разрешать конфликтные ситуации между работниками; рассматривать вопросы, касающиеся улучшений условий труда работников и другие компетенции, в соответствии с Уставом ГБОУ СОШ №2 с.Приволжье.</p>

Таким образом, структура и система управления соответствуют специфике деятельности Детского сада.

### **III. Оценка образовательной деятельности**

Образовательная деятельность в Детском саду организована в соответствии с Федеральным законом от 29.12.2012 № 273-ФЗ «Об образовании в Российской Федерации», ФГОС дошкольного образования, СанПиН 2.4.1.3049-13 «Санитарно-эпидемиологические требования к устройству, содержанию и организации режима работы дошкольных образовательных организаций».

Образовательная деятельность ведется на основании утвержденной основой общеобразовательной программы – образовательной программы дошкольного образования структурного подразделения государственного бюджетного общеобразовательного учреждения Самарской области средней общеобразовательной школы №2 с.Приволжье муниципального района Приволжский Самарской области, которая составлена в соответствии с

ФГОС дошкольного образования, с учетом примерной образовательной программы дошкольного образования «От рождения до школы» / Под ред. Н.Е. Вераксы, Т.С. Комаровой, М.А. Васильевой, санитарно-эпидемиологическими правилами и нормативами, с учетом недельной нагрузки.

Детский сад посещают 208 воспитанников в возрасте от 1 года до 7 лет. В Детском саду сформировано 10 групп, из них 5 общеразвивающей направленности, 5 комбинированной направленности. Из 5 групп общеразвивающей направленности – 4 группы для детей раннего возраста. Сведения о воспитанниках:

Группа	Возрастная категория	Направленность групп	Количество	
			групп	детей
1 младшая группа №1	От 1,0 до 2,4 лет	Общеразвивающая (раннего возраста)	1	15
1 младшая группа №2	От 2,6 до 3,0 лет	Общеразвивающая (раннего возраста)	1	15
2 младшая группа №1	От 10 мес. до 2,0 лет	Общеразвивающая (раннего возраста)	1	13
2 младшая группа №2	От 3,0 до 4,0 лет	Общеразвивающая (разновозрастная)	1	20
Разновозрастная №1	От 1,4 до 3,6 лет	Общеразвивающая (разновозрастная)	1	15
Разновозрастная №2	От 4,11 до 7,0 лет	Комбинированная (разновозрастная)	1	27
Средняя группа №1	От 3,0 до 4,10 лет	Комбинированная (разновозрастная)	1	20
Средняя группа №2	От 4,0 до 5,0 лет	Комбинированная (разновозрастная)	1	26
Старшая группа №1	От 5,0 до 6,0 лет	Комбинированная (разновозрастная)	1	27
Подготовительная к школе группа №1	От 5,8 до 7,0 лет	Комбинированная (разновозрастная)	1	30
Всего			10	208

Уровень развития детей анализируется по итогам педагогической диагностики. Формы проведения диагностики:

- наблюдения, беседы;
- диагностические занятия (по каждому разделу программы);
- диагностические срезы работе пилотной площадки и по программам дополнительного образования.

В соответствии с основной общеобразовательной программой–образовательной программы дошкольного образования структурного подразделения «Детский сад «Аленький цветочек»» ГБОУ СОШ №2 с.Приволжье для детей раннего возраста разработаны карты наблюдений, а для детей дошкольного возраста - диагностические карты освоения основной образовательной программы дошкольного образования Детского сада в каждой возрастной группе. Так, результаты качества освоения ООП Детского сада на конец 2020 года выглядят следующим образом:

Воспитанники в возрасте до 3-х лет

Качество освоения образовательных областей	Выше нормы		Норма		Ниже нормы		Итого	
	Кол-во	%	Кол-во	%	Кол-во	%	Кол-во	% воспитанников в пределе нормы
«Физическое развитие»	15	33	20	43	11	24	46	76
«Речевое развитие»	15	33	20	43	11	24	46	76
«Самостоятельность»	20	43	20	43	6	14	46	86
«Игра и социальное развитие»	17	36	23	50	6	14	46	86
«Сенсорное развитие»	16	35	20	43	10	22	46	78

Воспитанники в возрасте с 3-х до 7 лет.

Качество освоения образовательных областей	Выше нормы		Норма		Ниже нормы		Итого	
	Кол-во	%	Кол-во	%	Кол-во	%	Кол-во	% воспитанников в пределе нормы
«Речевое развитие»	23	14	100	62	39	24	162	76
«Познавательное развитие»	62	39	80	49	20	12	162	88
«Социально-коммуникативное»	70	43	77	48	15	9	162	91
«Художественно-эстетическое»	62	39	80	49	20	12	162	88

развитие								
«Физическое развитие»	52	32	100	62	10	6	162	94

В мае 2020 года педагоги Детского сада проводили педагогическое обследование 26 воспитанников подготовительной к школе группы и разновозрастной №2 группы на предмет оценки сформированности предпосылок к учебной деятельности. Результаты наблюдений за выпускниками, в ходе проведенной педагогической диагностики, позволили оценить уровень сформированности предпосылок к учебной деятельности.

Результаты педагогического анализа показывают преобладание детей с высоким и средним уровнями развития при прогрессирующей динамике на конец учебного года, что говорит о результативности образовательной деятельности в Детском саду.

### **Воспитательная работа**

Для того, чтобы выбрать стратегию воспитательной работы, в 2020 году проводился анализ состава семей воспитанников.

Характеристика семей по составу

Состав семьи	Количество семей	Процент от общего количества семей воспитанников
Полная	152	73
Неполная с матерью	54	26
Неполная с отцом	1	0,5
Оформлено опекунов	1	0,5

Характеристика семей по количеству детей

Количество детей в семье	Количество семей	Процент от общего количества семей воспитанников
Один ребенок	56	27
Два ребенка	105	50
Три ребенка и более	47	23

Воспитательная работа строится с учетом индивидуальных особенностей детей, с использованием разнообразных форм и методов, в тесной взаимосвязи воспитателей, специалистов и родителей.

**Дополнительное образование.**

В 2020 году в Детском саду с целью приобщения детей дошкольного возраста к здоровому активному образу жизни начал работу кружок по физкультурно-спортивному направлению «ГТО в детский сад!»

В 2020 году Детский сад продолжил работу в режиме окружной пилотной площадки по направлению «Познавательное развитие» на тему «От ЛЕГО-конструирования к робототехнике в ДОО». В дополнительном образовании по направлению деятельности пилотной площадки задействовано 162 ребёнка старше 3-х лет, что составляет 78% от общего числа воспитанников Детского сада.

#### **IV. Оценка функционирования внутренней системы оценки качества образования.**

В Детском саду утверждено «Положение о внутренней системе оценки качества образования» от 17.09.2017 года. Мониторинг качества образовательной деятельности в 2020 году показал хорошую работу педагогического коллектива по всем показателям.

Состояние здоровья и физического развития воспитанников хорошие. 79 процентов детей успешно освоили образовательную программу дошкольного образования в своей возрастной группе. Воспитанники подготовительных групп показали высокие показатели готовности к школьному обучению. В течение года воспитанники Детского сада успешно участвовали в конкурсах и мероприятиях различного уровня.

В период с 09.11.2020 по 13.11.2020 проводилось анкетирование родителей, получены следующие результаты:

- доля получателей услуг, положительно оценивающих доброжелательность и вежливость работников организации, – 100 процентов;
  - доля получателей услуг, удовлетворенных компетентностью работников организации, – 97 процента;
  - доля получателей услуг, удовлетворенных материально-техническим обеспечением организации, – 95 процентов;
  - доля получателей услуг, удовлетворенных качеством предоставляемых образовательных услуг, – 100 процентов;
  - доля получателей услуг, которые готовы рекомендовать организацию родственникам и знакомым, – 100 процентов.
- Анкетирование родителей показало высокую степень удовлетворенности качеством предоставляемых услуг.

#### **V. Оценка кадрового обеспечения**

Детский сад укомплектован педагогами, за счёт привлечения совместителей из других образовательных организаций, на 100 процентов согласно штатному расписанию. Всего в 2-х зданиях Детского сада работают



71 человек. Педагогический коллектив Детского сада насчитывает 26 специалистов, из них 18 воспитателей. Соотношение воспитанников, приходящихся на 1 взрослого:

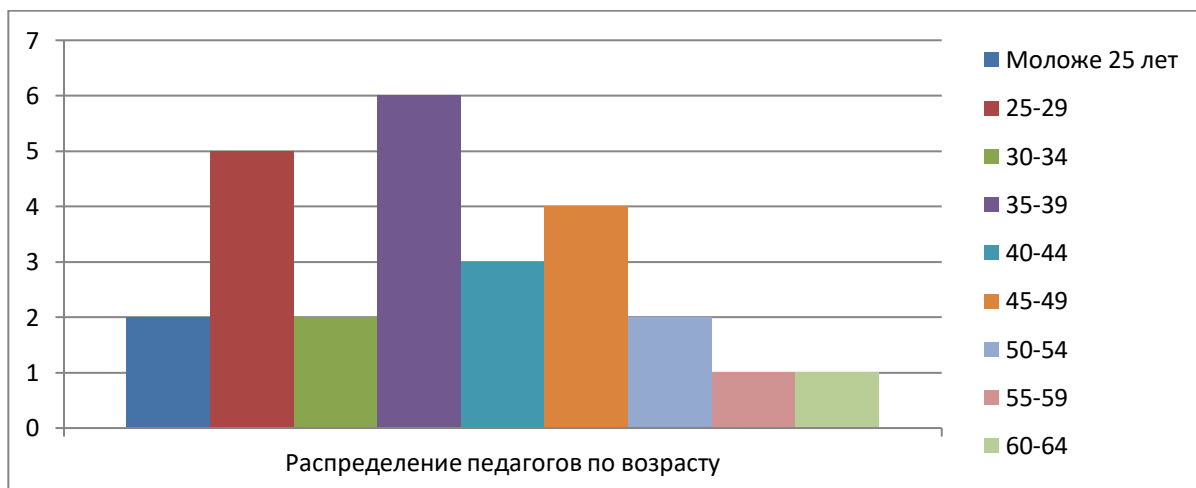
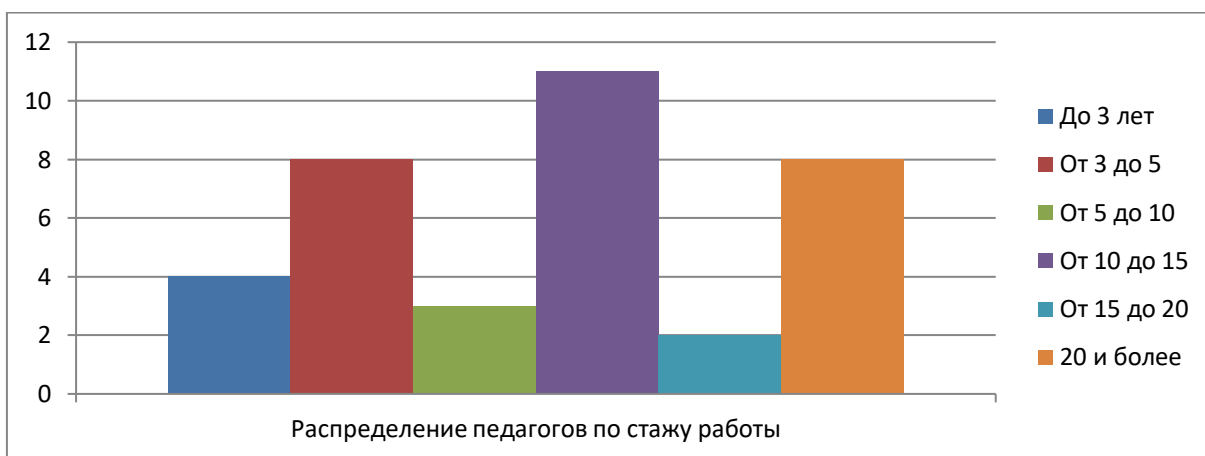
- воспитанник/педагоги – 8/1;
- воспитанники/все сотрудники – 2,9/1.

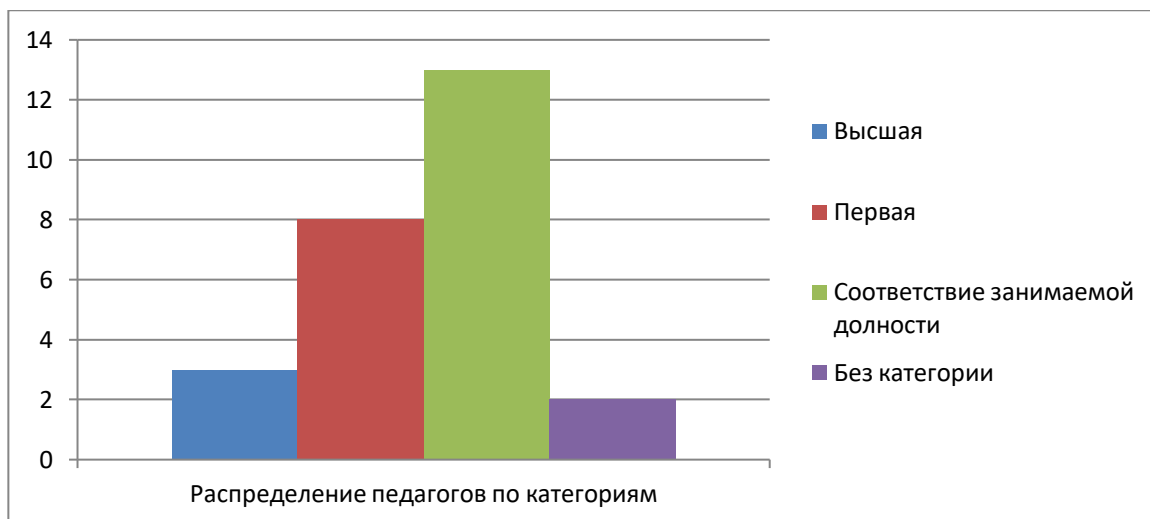
За 2020 год педагогические работники прошли аттестацию и получили:

- первую квалификационную категорию – 1 воспитатель, 1 инструктор

Курсы повышения квалификации в 2020 году прошли 15 работников Детского сада, из них 14 педагогов. На 29.12.2020 года 1 педагог проходит обучение в ВУЗе по педагогическим специальностям, 3 сотрудника Детского сада проходят обучение в колледже по педагогическим специальностям.

Диаграмма с характеристиками кадрового состава Детского сада:





Детский сад укомплектован кадрами полностью. Педагоги постоянно повышают свой профессиональный уровень, эффективно участвуют в работе методических объединений, знакомятся с опытом работы своих коллег других дошкольных образовательных организаций, а также сами делятся своим опытом на мероприятиях различного уровня. Все это в комплексе дает хороший результат в организации педагогической деятельности и улучшении качества образования и воспитания детей раннего и дошкольного возрастов.

## **VI. Оценка учебно-методического и библиотечно-информационного обеспечения**

В Детском саду библиотека является составной частью методической службы. Библиотечный фонд располагается в методическом кабинете и группах детского сада. Библиотечный фонд представлен методической литературой по всем образовательным областям основной общеобразовательной программы, детской художественной литературой, периодическими изданиями, а также другими информационными ресурсами на электронных носителях. В каждой возрастной группе имеется банк необходимых учебно-методических пособий, рекомендованных для планирования воспитательно-образовательной работы в соответствии с обязательной частью ООП.

Оборудование и оснащение методического кабинета достаточно для реализации образовательных программ. В методическом кабинете созданы условия для возможности организации совместной деятельности педагогов. Однако кабинет недостаточно оснащен техническим и компьютерным оборудованием.

Информационное обеспечение Детского сада включает:

- информационно-телекоммуникационное оборудование – 1 компьютер, 1 - принтера, 1 - ксерокс, 1 - сканер, 1 - проектор мультимедиа;
- программное обеспечение – позволяет работать с текстовыми редакторами,

интернет-ресурсами, фото-видеоматериалами, графическими редакторами.

В Детском саду учебно-методическое и информационное обеспечение достаточное для организации образовательной деятельности и эффективной реализации образовательных программ.

## **VII. Оценка материально-технической базы**

В Детском саду сформирована материально-техническая база для реализации образовательных программ, жизнеобеспечения и развития детей.

В Детском саду оборудованы помещения:

- групповые помещения – 8 (5 и 3 в 2-х зданиях);
- кабинет заведующего – 1;
- методический кабинет (горница) – 1;
- физкультурный зал – 1;
- пищеблок – 2 (в каждом здании по 1);
- прачечная – 1;
- медицинский кабинет – 1;
- сенсорная комната – 1.

При создании развивающей предметно-пространственной среды воспитатели учитывают возрастные, индивидуальные особенности детей своей группы. Оборудованы групповые комнаты, включающие игровую, познавательную, обеденную зоны. В групповых комнатах установлены 2-х и 3-х ярусные кровати с выдвижным механизмом.

В 2015 году в здании №1 Детского сада был проведён капитальный ремонт всех помещений, включая крышу и подвальные помещения. В 2012 году и в 2014 году в здании №2 Детского сада был проведён капитальный ремонт 3-х групп. Частично приобретены новые малые архитектурные формы и игровое оборудование на участке. Провели переоформление методического кабинета и сенсорной комнаты.

Материально-техническое состояние Детского сада и территории соответствует действующим санитарно-эпидемиологическим требованиям к устройству, содержанию и организации режима работы в дошкольных организациях, правилам пожарной безопасности, требованиям охраны труда.

### **Результаты анализа показателей деятельности организации**

Данные приведены по состоянию на 31.12.2020г.

<b>Показатели</b>	<b>Единица измерения</b>	<b>Количество</b>
<b>Образовательная деятельность</b>		
Общее количество воспитанников, которые	Человек	208

обучаются по программе дошкольного образования в том числе обучающиеся:		
– в режиме полного дня (8–12 часов)		208
– в режиме кратковременного пребывания (3–5 часов)		0
– в семейной дошкольной группе		0
– по форме семейного образования с психолого-педагогическим сопровождением, которое организует детский сад		0
Общее количество воспитанников в возрасте до трех лет	Человек	46
Общее количество воспитанников в возрасте от трех до восьми лет	Человек	162
Количество (удельный вес) детей от общей численности воспитанников, которые получают услуги присмотра и ухода, в том числе в группах:	Человек (процент)	0
– 8–12-часового пребывания		0 (0%)
– 12–14-часового пребывания		0 (0%)
– круглосуточного пребывания		0 (0%)
Численность (удельный вес) воспитанников с ОВЗ от общей численности воспитанников, которые получают услуги:	Человек (процент)	40 (19%)
– по коррекции недостатков физического, психического развития		3 (1%)
– обучению по образовательной программе дошкольного образования		37 (18%)
– присмотру и уходу		0 (0%)
Средний показатель пропущенных по болезни дней на одного воспитанника	День	4
Общая численность педработников, в том числе количество педработников:	Человек	26
– с высшим образованием		9
– высшим образованием педагогической направленности (профиля)		9

– средним профессиональным образованием		17
– средним профессиональным образованием педагогической направленности (профиля)		17
Количество (удельный вес численности) педагогических работников, которым по результатам аттестации присвоена квалификационная категория, в общей численности педагогических работников, в том числе:	Человек (процент)	11 (42%)
– с высшей		3 (12%)
– первой		8 (30%)
Количество (удельный вес численности) педагогических работников в общей численности педагогических работников, педагогический стаж работы которых составляет:	Человек (процент)	
– до 5 лет		6 (23%)
– больше 30 лет		4 (15%)
Количество (удельный вес численности) педагогических работников в общей численности педагогических работников в возрасте:	Человек (процент)	
– до 30 лет		7 (27%)
– от 55 лет		2 (8%)
Численность (удельный вес) педагогических и административно-хозяйственных работников, которые за последние 5 лет прошли повышение квалификации или профессиональную переподготовку, от общей численности таких работников	Человек (процент)	26 (100%)
Численность (удельный вес) педагогических и административно-хозяйственных работников, которые прошли повышение квалификации по применению в образовательном процессе ФГОС ДО, от общей численности таких работников	Человек (процент)	23 (88%)
Соотношение «педагогический работник/воспитанник»	человек/человек	8/1
Наличие в детском саду:	Да/нет	
– музыкального руководителя		Да

– инструктора по физической культуре		Да
– учителя-логопеда		Да
– логопеда		Нет
– учителя-дефектолога		Нет
– педагога-психолога		Да
<b>Инфраструктура</b>		
Общая площадь помещений, в которых осуществляется образовательная деятельность, в расчете на одного воспитанника	Кв. м	2,5
Площадь помещений для дополнительных видов деятельности воспитанников	Кв. м	73
Наличие в детском саду:	Да/нет	
– физкультурного зала		Да
– музыкального зала		Нет
– прогулочных площадок, которые оснащены так, чтобы обеспечить потребность воспитанников в физической активности и игровой деятельности на улице		Да

Таким образом, анализ показателей указывает на то, что Детский сад имеет достаточную инфраструктуру, которая соответствует требованиям СанПиН 2.4.1.3049-13 «Санитарно-эпидемиологические требования к устройству, содержанию и организации режима работы дошкольных образовательных организаций» и позволяет реализовывать образовательные программы в полном объеме в соответствии с ФГОС дошкольного образования.

Детский сад укомплектован достаточным количеством педагогических и иных работников, которые имеют высокую квалификацию и регулярно проходят повышение квалификации, что обеспечивает результативность образовательной деятельности.